

**Roulette**

# DIAMO I NUMERI



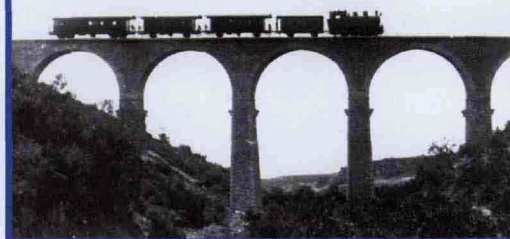
■ È la percentuale degli spostamenti compiuti in Italia da individui con un'età compresa fra i 14 e gli 80 anni che avviene utilizzando un mezzo a motore. Rispetto allo scorso anno si è registrato un incremento dell'1,4%. Fra i mezzi motorizzati gli italiani mostrano una netta propensione per l'automobile che segna un +1,9% sul 2008, arrivando a sfiorare il tetto dell'84%. In diminuzione (dell'1,6%), invece, il numero degli utenti di mezzi pubblici che rappresentano l'11,5% degli spostamenti totali. Più contenuto il calo sperimentato da moto e ciclomotori, che sono passati dal 5% al 4,7%.

I dati che derivano da una ricerca Isfort (Istituto Superiore di Formazione e Ricerca sui Trasporti) e si riferiscono ai primi 6 mesi del 2009, sono stati resi noti da Federpneus, l'Associazione Nazionale dei Rivenditori Specialisti di Pneumatici.

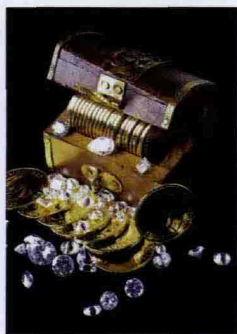
## 80,5 per cento

## 25 milioni di chilometri

■ Il cargo ferroviario italiano continua a registrare contrazioni di volumi sia per l'attuale situazione economica, sia per il sistema di governance Fs. Nel 2008 la viabilità stradale italiana ha registrato circa 80 miliardi di chilometri contro i 25 milioni per il cargo a treni completi che contribuiscono quindi al totale con uno 0,12%. *"Il Ministro Matteoli - ha dichiarato Nando Albini, presidente di Confetra - ha manifestato la inequivocabile volontà politica di riequilibrare l'attuale situazione, il cui persistere porterà inevitabilmente alla scomparsa di un elemento fondamentale della nostra economia nazionale quale è il trasporto merci a mezzo ferrovia, con un conseguente aggravamento della situazione ambientale. Contiamo quindi sulla continuità dell'azione del Ministro e sulla positiva conclusione delle questioni che sono rimaste pendenti prima delle ferie estive."*



■ Lo scorso 7 ottobre sulla Gazzetta Ufficiale è stato pubblicato il Decreto che istituisce per la prima volta nel nostro Paese il fondo di garanzia al credito per l'autotrasporto (escluso dal decreto Bersani nel '99). Ha una dotazione di 50 milioni di euro ed è gestito da un Comitato che verrà integrato nella sua composizione da due rappresentanti (Clara Ricozzi per il Ministero dei trasporti e Luigi Bassi per gli Autotrasportatori). *"Sono molto soddisfatto - ha dichiarato Bartolomeo Giachino, Sottosegretario al Ministero dei Trasporti - perché credo che il fondo potrà essere un importante strumento a difesa del settore, colpito prima dall'aumento del costo del gasolio e poi dalla pesante crisi*



*economica. Le risorse sono destinate alla concessione di garanzie sui finanziamenti accordati per esigenze finanziarie e programmi di investimento. Le aziende di autotrasporto non sono più figlie di un dio minore, escluse dai fondi di garanzia al credito... Certo ora dobbiamo impegnarci a partire dall'aggiornamento del Piano nazionale della Logistica e dei Trasporti a darci una politica di settore che lo faccia crescere in qualità e in competitività. La infrastruttura di trasporto sono una delle carte fondamentali per far ritornare a crescere l'economia del nostro Paese più di quanto non sia cresciuta negli ultimi 15 anni."*

## 90

■ È l'indice di sostituzione dei pneumatici in Italia, inferiore agli standard europei dove la media è pari 100. La penisola si colloca al terzultimo posto della graduatoria. Come emerge da uno studio del Centro Ricerche Continental Autocarro su dati Etrna (European Tyre and Rubber Manufacturers' Association) e Anfia, i Paesi più virtuosi sono quelli del Nord (in Irlanda l'indice di sostituzione dei pneumatici è 174, in Danimarca e Norvegia 137, in Finlandia 131 e in Svezia 129). *"In particolare per quel che riguarda i pneumatici per autocarro - sottolinea Daniel Gainza, direttore commerciale di Continental Autocarro - la tardiva sostituzione riduce notevolmente anche il valore economico della carcassa, rendendone, in casi limite, impossibile la ricostruzione."*



## 50 milioni di euro